



02.09.2019 № М4/П1/2/1285

Главе Белозерского района

С.Г. Зяблову

ул. К.Маркса, д. 16,
с. Белозерское,
641330

О мерах безопасности в
охранных зонах ВЛ 220 – 500 кВ

Уважаемый Сергей Геннадьевич!

Филиал ПАО «Федеральная сетевая компания Единой энергетической системы» Свердловское предприятие магистральных электрических сетей (далее – СПМЭС) эксплуатирует воздушные линии электропередачи (далее – ВЛ) и электроподстанции (далее – ПС) напряжением 220 и 500 кВ, являющиеся системообразующими в энергосистеме России.

В настоящее время в охранных зонах воздушных линий электропередач, а так же в непосредственной близости от охранных зон ВЛ напряжением 220 и 500 кВ расположены различные организации и места периодического массового пребывания граждан (садоводческие товарищества, коттеджные поселки, дачные и гаражные кооперативы, зоны отдыха, промышленные площадки, склады, стоянки и прочие площадки, где могут происходить погрузо-разгрузочные работы, работы с подъемными сооружениями или большегрузной техникой (в том числе ремонты подобной техники)).

ВЛ напряжением 220 – 500 кВ являются источниками повышенной опасности для человека.

Об этом особенно нужно помнить водителям строительной техники (краны, автоподъемники, экскаваторы, сваебой, миксеры (бетономешалки)), перевозчикам крупногабаритных грузов, а также отдельным категориям лиц, производящим какие-либо работы в охранных зонах ВЛ.

Любые работы - строительные, монтажные, земляные, погрузочно-разгрузочные, в охранных зонах ВЛ должны быть согласованы с

электросетевой организацией. **Обязательно нужно помнить, что попасть под действие электрического тока можно даже не касаясь провода!!!**

Например:

- при строительстве дома можно приблизиться стрелой крана на недопустимое расстояние, при проведении погрузочных или разгрузочных работ, при проезде крупногабаритных транспортных средств под ВЛ (2,5 метра для ВЛ 220 кВ, 4,5 метра для ВЛ 500 кВ от провода до ближайших частей техники или инструмента);

- при разжигании костра под проводами ВЛ (появление электрической дуги происходит через густой дым от провода в землю);

- чистка дымоходных труб строений и домов, которые построены без согласования с электросетевой организацией;

Согласно статистике с апреля по июнь 2019 года на электрооборудовании ДЗО ПАО «Россети» от несчастных случаев пострадало 27 человек, из них 15 со смертельным исходом.

Во избежание получения травм и гибели людей, а также причинения ущерба и вреда имуществу физических, юридических лиц и электросетевой организации прошу Вас, имеющимися доступными информационными средствами направить информационные буклеты (приложение 1) в организации занимающиеся строительством, перевозкой различных грузов автотранспортом и некоммерческие объединения граждан (коллективные сады и дачи), находящиеся в вашем городском округе, и проинформировать с соблюдением правил установления охранных зон объектов электросетевого хозяйства, утвержденные Постановлением Правительства РФ от 24.02.2009 г №160.

- Приложение: 1. Памятка о мерах безопасности при проведении погрузочно-разгрузочных работ - на 1 л;
 2. Памятка об опасности приближения к электроустановкам и несанкционированных работ в охранных зонах ЛЭП - на 1 л.;
 3. Памятка об опасности приближения к токоведущим частям для парашютистов - на 1 л.;
 4. Памятка о запрете и опасности рыбной ловли в охранной зоне ЛЭП - на 1 л.;
 5. Памятка по детской электробезопасности - на 1 л.;
 6. Информационное сообщение об опасности хищения оборудования и материалов на энергообъектах - на 1 л.

И.о. главного инженера



А.А. Турусов

ПАМЯТКА

о мерах безопасности при проведении погрузочно-разгрузочных работ в охранных зонах ЛЭП

Филиал ПАО «ФСК ЕЭС» - МЭС Урала напоминает: линии электропередачи (ЛЭП), находящиеся под напряжением, являются источником повышенной опасности.

Действующими в Российской Федерации правилами в охранных зонах электрических сетей без письменного согласия предприятий (организаций), в ведении которых находятся эти сети, запрещается:

- осуществлять всякого рода горные, погрузочно-разгрузочные дноуглубительные, землечерпательные, взрывные, мелиоративные работы;
- размещать любые объекты, в том числе самовольные постройки, склады и свалки;
- перекрывать подъездные пути к ЛЭП и хранить около них горюче-смазочные материалы, торф, дрова и прочее;
- производство каких-либо работ, в том числе вырубку деревьев, проезд машин и механизмов общей высотой более 4,5 метров без письменного разрешения сетевой компании.

Напоминаем, что границы охранных зон линий электропередачи находятся по обе стороны от крайних проводов: **для линий 110 кВ – 20 метров, для линий 220 кВ – 25 метров, для линий 500 кВ – 30 метров.**

Участились случаи повреждения проводов линий электропередачи из-за незаконной вырубки деревьев и ведения несанкционированных строительных работ в охранных зонах ВЛ.

Незаконная рубка леса в охранной зоне ЛЭП

Рубка леса, складирование и распиловка лесоматериалов под ЛЭП может стать причиной не только непредвиденных отключений от питания электропотребителей, но и трагически закончиться для людей, спровоцировав аварию. При механическом повреждении ЛЭП возникает опасность поражения людей током. В этом случае требуется немедленно остановить все мероприятия и удалить технику и рабочих на безопасное расстояние. Напомним, что за незаконную рубку Кодекс РФ об административных правонарушениях предусматривает штраф до 150 тыс. рублей, а статья 260 Уголовного кодекса РФ – лишение свободы на срок до 6 лет.

Незаконные строительные работы в охранной зоне ЛЭП

Одно из самых опасных нарушений правил связано с ведением несанкционированных строительных работ. При перекрытии токоведущего провода напряжением в сотни тысяч вольт металлические части строительной машины становятся проводником электрического тока. Человек, находящийся внутри, подвергается смертельному риску. Выжить после такого удара практически невозможно. Кроме того, отключается линия, а потребителей приходится переводить на резервные схемы питания. Это увеличивает нагрузки на работающие линии и угрожает надежности электроснабжения.

Обо всех случаях, касающихся повреждения энергообъектов с причинением урона электросетевому предприятию, хищения энергооборудования или электроэнергии, а также в случае обнаружения рядом с энергообъектами сомнительных лиц, оставленных вещей, просим Вас сообщать об этом по телефону: 8-800-700-33-59

ПАМЯТКА
об опасности приближения к электроустановкам и
несанкционированных работ в охранных зонах ЛЭП

В целях предотвращения случаев аварийного отключения магистральных линий электропередачи (ЛЭП) 500 кВ и 220 кВ эксплуатируемых филиалом ПАО «ФСК ЕЭС» - МЭС Урала, уведомляем о необходимости соблюдения требований «Правил установления охранных зон объектов электросетевого хозяйства и особых условий использования земельных участков, расположенных в границах таких зон», утвержденных постановлением Правительства РФ от 24.02.2009 №160.

Действующими правилами запрещается:

- устраивать спортивные площадки, стадионы, рынки, стоянки машин проводить любые мероприятия, связанные с массовым скоплением людей в охранных зонах ЛЭП;
- размещать различного рода сооружения и строения под проводами ЛЭП;
- загромождать подъезды и подходы к опорам ЛЭП, устраивать различные свалки, складировать корма, удобрения, солому, дрова и другие материалы, разводить огонь;
- разбивать изоляторы, похищать элементы ЛЭП, повреждать электросети;
- осуществлять работы с грузоподъемной и землеройной техникой;
- запускать спортивные модели летательных аппаратов;
- влезать на опоры ЛЭП, на крыши вагонов, домов и строений вблизи электрических проводов;
- проникать в трансформаторные подстанции или за ограду электрических подстанций и трансформаторов;
- открывать дверцы распределительных щитов и других электрических устройств.

Помните, что при приближении людей и техники на недопустимое близкое расстояние к проводам ЛЭП, возможны перекрытия на автотранспортные средства и механизмы, не исключается возникновение несчастных случаев с людьми.

Помните, что нормальная работа электрических сетей – это свет и тепло в вашем доме, это бесперебойная работа промышленных предприятий и организаций.

Единый телефон службы спасения: 01, сотовая связь: 112
Дежурный диспетчер филиала ПАО «ФСК ЕЭС» - МЭС Урала: 8-800-700-33-59

ПАМЯТКА

об опасности приближения к токоведущим частям для парашютистов

Филиал ПАО «ФСК ЕЭС» - МЭС Урала обращает особое внимание граждан на строгий запрет использовать в охранных зонах линии электропередачи (ЛЭП) любые летательные аппараты, в том числе воздушных змеев. Смертельно опасно садиться на провода ЛЭП любыми летательными средствами: планерами, дельтапланами, парашютами, парашютом, парашютом и т. п.

Уважаемые парашютисты!

Помните, что парашютный прыжок – это мероприятие, которое требует от Вас неукоснительного соблюдения техники безопасности и максимальной предосторожности!

Опасность при приземлении с парашютом на ЛЭП очень велика, поэтому надо стараться уйти от ЛЭП любой ценой, даже ценой приземления с парашютом на лес или на крышу, а также ценой приземления по ветру. ЛЭП могут мгновенно убить вас разрядом или обеспечить вам обширные ожоги.

Если приземления с парашютом на ЛЭП избежать не удалось, то Вам необходимо:

- Развернуться против ветра, чтобы уменьшить горизонтальную скорость. Затем втянуть стропы управления до половины (при этом Ваше движение станет максимально близко к вертикальному).
- Быстро освободить руки, выбросить все предметы на землю.
- Собрать ноги вместе. Ступни должны быть повернуты поперек проводов, чтобы не «оседлать» его.

Если вы повисли на парашюте на проводах ЛЭП:

- Если до земли около полутора метров и внизу нет ничего опасного (например, порванных проводов), а Вы повисли на основном парашюте, то можно отцепить его, чтобы как можно быстрее покинуть опасную зону. Не пытайтесь сдергивать купол с проводов, это может привести к Вашей смерти.
- Другой вариант – неподвижно ждите квалифицированную помощь. Любое Ваше движение может привести к появлению электрического контакта. Не прикасайтесь ни к чему, что может иметь контакт с землей. Если местный житель хочет Вам помочь, запретите ему трогать Вас и Ваш парашют и попросите его сообщить о случившемся сначала в энергетическую компанию, а затем на дрозону. Предупредите спасателей, что Вас и Ваш парашют нельзя трогать до отключения электричества.

Не подвергайте свою жизнь и жизнь окружающих вас людей опасности!

Единый телефон службы спасения: 01, сотовая связь: 112

Дежурный диспетчер филиала ПАО «ФСК ЕЭС» - МЭС Урала: 8-800-700-33-59

ИНФОРМАЦИОННОЕ СООБЩЕНИЕ
об опасности хищения оборудования и материалов на энергообъектах

ФСК ЕЭС

ПРЕДУПРЕЖДАЕТ!



Ежегодно на объектах электросетевого комплекса получают травмы посторонние лица при попытках хищения электрооборудования. В электроэнергетике каждая вторая травма влечет за собой смерть. Статистика показывает, что около 50% несчастных случаев с летальным исходом происходит по причине небрежного или технически безграмотного отношения потерпевших к электрической энергии. Львиная доля в этой печальной статистике - это как раз случаи, связанные с хищением энергооборудования.

Филиал ПАО «ФСК ЕЭС» МЭС Урала напоминает, что одной из наиболее распространенных причин аварийных отключений линий электропередачи (ЛЭП) является хищение энергооборудования металлоконструкций ЛЭП. По статистике, примерно каждое

шестое отключение электроэнергии происходит из-за внешнего вмешательства.

Напомним, что хищение энергооборудования и приведение в негодность объектов электроэнергетики – серьезные уголовные преступления, которые в соответствии с Уголовным кодексом РФ караются лишением свободы на срок до 10 лет, штрафом до 1 000 000 рублей.

Хищение металлических уголков, делающих устойчивыми опоры ЛЭП, также является серьезным преступлением. Опоры без таких уголков под воздействием ветра становятся подвижными. В зависимости от способа совершения кражи такое преступление также наказывается штрафом в размере до 1 000 000 рублей или лишением свободы на срок до 10 лет.

Хищение оборудования с действующих энергетических объектов может закончиться трагически. Но даже такой риск не останавливает воров. Снимаются провода с воздушных линий, срезается кабель, разбираются опоры, трансформаторы. И все это для того, чтобы получить копейки на пунктах приемки металла, тогда как энергетические компании несут ущерб в десятки и сотни тысяч рублей, а потребители страдают от аварий в системе электроснабжения!

ВНИМАНИЕ!

Правилами работы организаций по приему лома цветных и черных материалов установлено, что при приеме металла должны фиксироваться паспортные данные сдающего, а в случае если сдаются провода или оборудование, - должны требовать документы, подтверждающие право собственности на это оборудование. В случае отсутствия таких документов об этом факте незамедлительно сообщают в полицию!

ПАМЯТКА

о запрете и опасности рыбной ловли в охранной зоне ЛЭП

Филиал ПАО «ФСК ЕЭС» - МЭС Урала напоминает: в последнее время участились случаи электротравматизма при ловле рыбы в водоемах вблизи линий электропередачи (ЛЭП). При приближении удочки, длина которой достигает 6 м и более, что соизмеримо с расстоянием от земли (воды) до проводов ЛЭП, или мокрой лески к проводам на расстоянии менее 1 м, человек попадает под действие электрического тока. Электротравматизму могут быть подвержены и находящиеся рядом с рыболовом люди, так как на расстоянии 8 м возникает шаговое напряжение. В результате человек получает удар электрическим током, сильные ожоги, нередко приводящие к смерти.

Помните, что воздействие электрического тока вблизи водоемов имеет тяжелые последствия, так как вода - хороший проводник электричества.

Уважаемые любители рыбной ловли!

Помните, что причиной несчастных случаев являются, как правило, личная неосторожность и невнимательность самих пострадавших, незнание или пренебрежение простыми правилами электробезопасности.

Прежде чем приступить к увлекательному занятию - рыбалке, убедитесь, что поблизости нет ЛЭП. Ловля рыбы вблизи ЛЭП, проходящих над поверхностью водоемов или по их берегам, запрещается!

Чтобы ваша рыбалка не имела трагических последствий, помните об электробезопасности и предостерегайте других.

Не подвергайте свою жизнь и жизнь окружающих вас людей опасности!

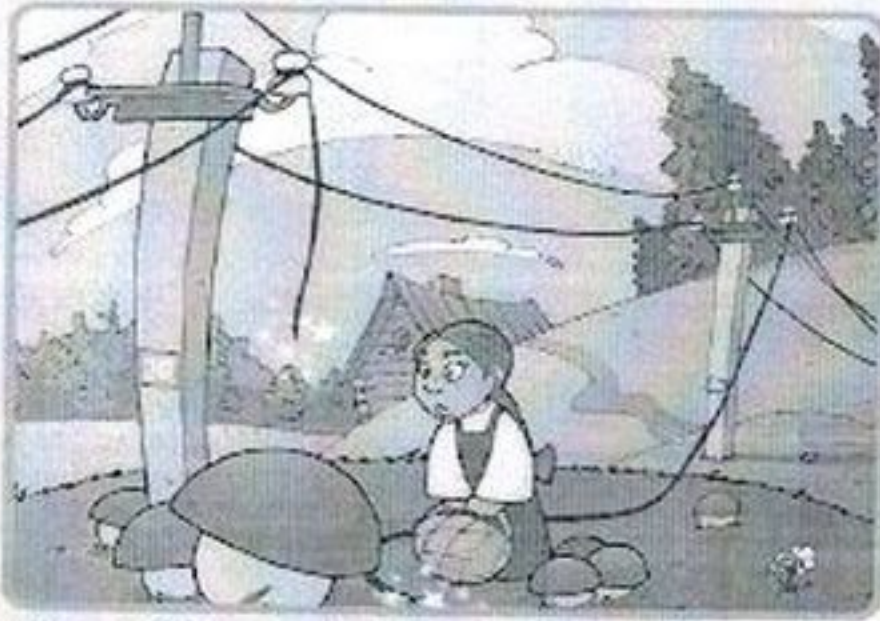


Дорогие ребята!

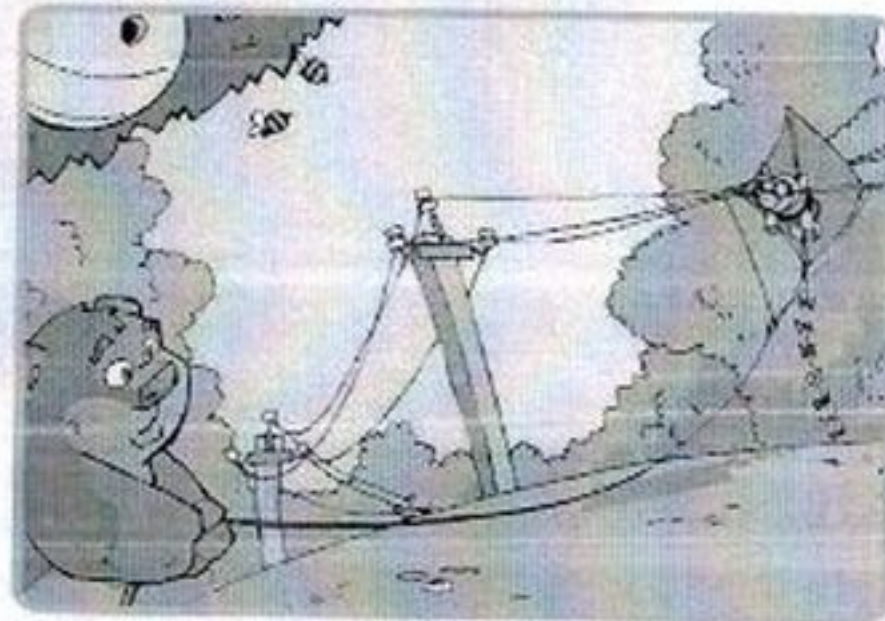
Электричество прочно вошло в нашу жизнь и стало нам надежным помощником. Но нельзя забывать, что электрическая энергия таит в себе смертельную опасность. Чтобы уберечь себя и других от несчастных случаев надо хорошо запомнить следующее:



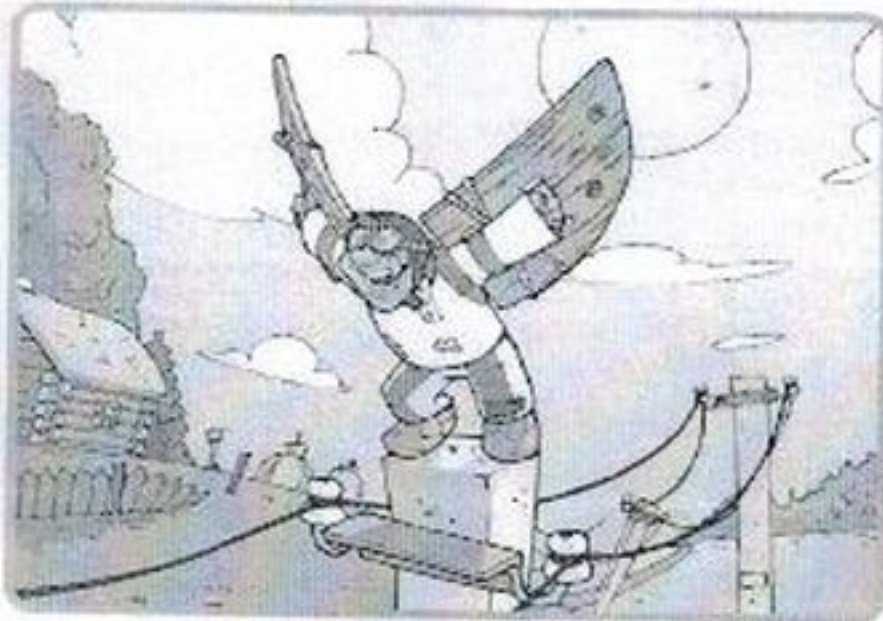
Игры с электротоком смертельно опасны!



Не подходи к оборванным проводам ближе 8–10 м



Не бросай ничего на провода и не играй рядом с ними



Не влезай на опоры



Не пользуйся неисправными проводами и розетками



Не кради и не помогай красть провода



Не лезь в трансформаторные будки и электроустановки

**Помните! Если рядом с вами случилась беда – позвоните в экстренную службу по телефону 112 или зовите взрослых!
Берегите свою жизнь и жизнь своих друзей!**